

**Pour Ann - For Ann**  
**28 octobre 2011 - October 28 2011**



Compositrice Mary Gardiner, pianiste Ruth Kazden, Compositrice Ann Southam et professeure de piano Elsie Bennett/  
Composer Mary Gardiner, pianist Ruth Kazden, composer Ann Southam, & piano teacher Elsie Bennett



Ann Southam et pianiste Eve Egoyan/ Ann Southam with pianist Eve Egoyan (avril/ April 2010)

**Ann et ses amies musiciennes/  
Ann and her close music friends**

**Doyen de la faculté des arts / Dean of the Faculty of Arts**  
**Antony Lewkowicz**  
et/ and  
**Directeur du Laboratoire de recherche en pédagogie du piano /**  
**Piano Pedagogy Research Laboratory Director**  
**Gilles Comeau**

**Vous souhaite la bienvenue / Welcome you**

# Ann Southam, 1937 – 2010

## Désignation d'une salle du Laboratoire de recherche en pédagogie du piano à la mémoire d'Ann Southam

Ann Southam (1937-2010) a été l'une des compositrices les plus en vue de la musique nouvelle au Canada, une enseignante influente, une ardente défenseuse des arts et une grande philanthrope. Son œuvre recouvrait divers styles et genres de compositions: musique dodécaphonique, néo-romantisme lyrique, musique électroacoustique, et postminimalisme.

Reconnue pour sa musique électroacoustique, Ann a composé pour plusieurs compagnies de danse moderne et chorégraphes. Depuis quelques années, elle avait délaissé la composition électroacoustique pour retourner aux instruments traditionnels, principalement le piano. Elle avait un intérêt marqué pour la pédagogie musicale, rejoignant les élèves du primaire et du secondaire par sa contribution au programme « le compositeur dans la classe » et par sa participation comme compositrice invitée à l'Institut Studea Musica.

### Ses liens avec l'Université d'Ottawa

Ann a apporté un soutien considérable au Laboratoire de recherche en pédagogie du piano dès sa création. Elle a assisté aux cérémonies d'inauguration officielle et s'est jointe aux Amis du Laboratoire de recherche. En plus d'être une ambassadrice enthousiaste du Laboratoire auprès de ses relations dans le milieu musical, elle a participé à de nombreuses activités de promotion et de financement. Elle suivait avec un vif intérêt les recherches menées au Laboratoire et a même composé de la musique selon des contraintes très précises pour un des projets du Laboratoire; certains des étudiants diplômés du Laboratoire ont puisé dans ses compositions une partie de leurs données pour leurs thèses de maîtrise.

Ann portait un intérêt tout particulier aux recherches que le Laboratoire effectuait sur la lecture de la musique. Elle reconnaissait que, si la musique électroacoustique l'avait attirée, c'est parce qu'elle s'était toujours considérée comme une lectrice lente. Cela l'a amenée à constituer le Fonds de recherche Ann-Southam sur la lecture de la musique pour soutenir les recherches du Laboratoire dans ce domaine. Habituellement très discrète au sujet de sa philanthropie, Ann avait décidé de ne rien cacher de son association avec le Laboratoire, espérant que d'autres mécènes viendraient appuyer ce projet qu'elle jugeait si important et qui la passionnait tant.

### Désignation officielle de la salle

La désignation d'une salle du Laboratoire de recherche en pédagogie du piano de l'Université d'Ottawa à la mémoire d'Ann Southam est une façon d'honorer encore davantage l'indéfectible soutien qu'Ann apportait au Laboratoire.



Au fil des ans, Ann Southam a été l'une des plus fidèles sympathisantes du Laboratoire de recherche. Chaque année depuis 2006, elle nous faisait parvenir des dons importants pour appuyer les travaux de recherche que le Laboratoire réalisait sur la lecture de la musique.

## **Piano Pedagogy Research Laboratory Room Dedication in Memory of Ann Southam**

Ann Southam (1937-2010) was one of Canada's most prominent composers of new music, an influential teacher, an advocate of the arts and a great philanthropist. Her oeuvre encompassed several compositional styles and genres: twelve-tone music, Lyrical Neoromanticism, electroacoustic music, and Postminimalism.

Famous for her electroacoustic music, Ann composed for several modern dance companies and choreographers. In recent years, she abandoned electroacoustic composition and returned to traditional instruments, mainly the piano. She also had a strong interest in music education, reaching out to young people through her participation in "composer-in-the-classroom" programs for elementary and high school students and her participation as guest composer at the Studea Musica Summer Institute.



Ann Southam was one of the Piano Lab's staunchest supporters over the years. From 2006 we received major annual donations from her in support of the Lab's research on music reading.

## **Ann Southam's Relationship with the University of Ottawa**

From the very beginning, Ann was a strong supporter of our work here. She came to the Lab's official opening ceremonies and became a member of the Friends of the Piano Pedagogy Research Laboratory. She attended many promotional and fundraising activities and was an enthusiastic advocate for the Lab among her contacts in the music community. She followed the Lab's research developments with keen interest, and even composed some original music to very specific requirements for one of the Lab's research projects; a few of the Lab's graduate students have completed their master's theses using her compositions to collect their data.

Ann was particularly interested in the Lab's research on music reading, admitting that she had been drawn to electroacoustic music because she had always felt that she was a slow reader. This led her to establish the Ann Southam Music Reading Fund to promote the Lab's research in this area. Ann was usually very discreet about her philanthropy, but she chose to be open about her association with the Lab, with the hope that others would support an endeavour that she felt was important and about which she was passionate.

## **The Official Room Dedication**

The naming of the Ann Southam Room at the Piano Pedagogy Research Laboratory at the University of Ottawa is a way of further honouring Ann's continuous support for the Lab.

# Fonds de recherche Ann Southam sur la lecture musicale

« Ann appuyait avec beaucoup de passion les recherches que le Laboratoire menait sur la lecture de la musique... »

Gilles Comeau



“Ann was passionate about promoting the Lab’s research on music reading and her financial support helped numerous research projects...”

Gilles Comeau



## Inventaire des symboles musicaux dans les manuels d'enseignement du piano

Le Laboratoire a établi une base de données des symboles musicaux tels qu'ils sont présentés dans divers manuels d'enseignement du piano d'Amérique du Nord et d'Europe. Avec l'utilisation d'un programme informatique créé au Laboratoire, nous analysons l'ordre dans lequel les symboles sont présentés, le rythme d'introduction et la façon dont ils sont renforcés.

### Detailed Inventory of Musical Symbols in Piano Method Books

The Lab is creating a database tracking musical symbols in collections of North American and European piano method books. We are investigating the sequencing of the symbols, the pace at which they are introduced and the way they are reinforced. We have designed a software program that assists with this data collection.



58  
**Make Your Own Sundae**  
Place both hands in the Middle C Position. Janet Vogt

Sweetly

ly-cious! My ice-cream! Moun-tains of  
ice-cream piled up to the sky. We'll float  
away on a soft, delicious Make your own sundae and I will make mine!

**CHECK OFF!** Find the lowest note in the piece and see how the music moves up by steps. Try playing the lowest note very softly and gradually get louder as you move up to the highest note. (This happens twice in the song.) Workbook p. 54

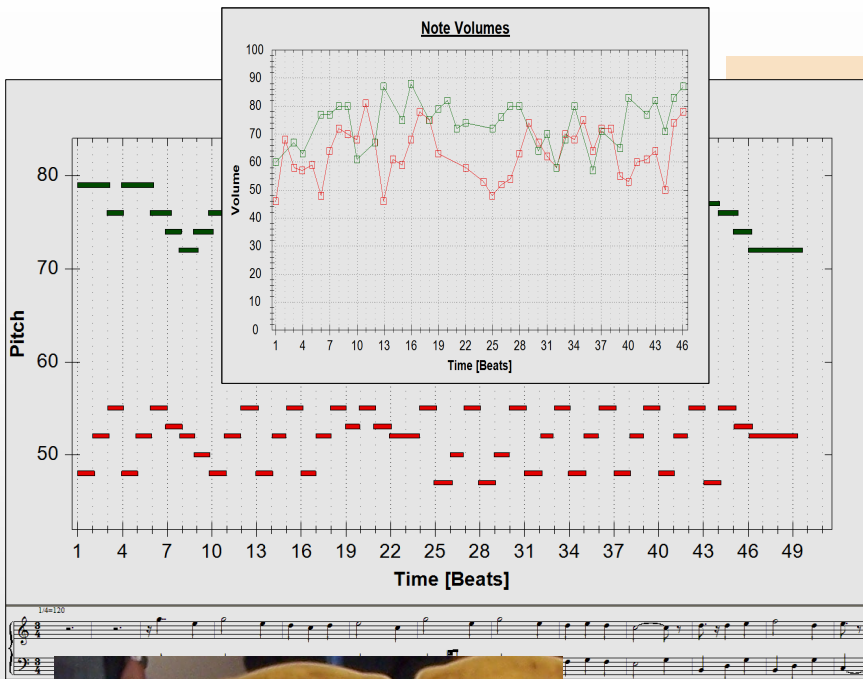
## Effets de la présence d'illustrations dans les manuels d'enseignement de la musique

Beaucoup des manuels d'enseignement de la musique renferment un grand nombre d'illustrations colorées, qui soulèvent des questions importantes du point de vue de la lecture musicale : quelles sont les répercussions de ces images en couleurs sur la lecture de la musique et leur présence nuit-elle à la qualité de l'exécution?

### Effects of Illustration in Music Books

Many piano method books have a large number of colourful illustrations, which raises significant questions from a music-reading perspective: what is the impact of these colourful sketches on music reading and does their presence lower the quality of performance?

# Ann Southam Music Reading Fund



## Développement d'une technologie informatique : Le logiciel MIDIator

Développement d'un outil d'analyse informatique pour évaluer les écarts de temps et les intensités sonores dans les exécutions pianistiques des étudiants.

## Information Technology Development: MIDIator Software

We have developed a computer analysis tool to evaluate variations of dynamics and timing in piano students' performances.



## Mouvements oculaires observables durant le traitement d'incongruïtés syntaxiques linguistiques et musicales

On pense qu'il pourrait y avoir un lien entre la façon dont le cerveau traite la syntaxe du langage et celle de la musique. À l'aide d'une technologie de suivi des mouvements oculaires, nous étudions la présence et l'importance des mouvements oculaires des lecteurs durant le traitement d'incongruïtés syntaxiques linguistiques et musicales.

## Observable Eye-Movement Patterns during the Processing of Linguistic & Musical Syntactic Incongruities

A possible link has been suggested between the way the brain processes the syntax of language and music. We are using eye-tracking technology to investigate the presence and significance of readers' eye movements during the processing of musical and linguistic syntactic incongruities.



# Fonds de recherche Ann Southam sur la lecture musicale

## Lecture à vue et champ visuel effectif

Cette recherche visait à étudier les effets de la complexité de la notation sur le champ visuel effectif chez des étudiants universitaires en piano durant la lecture à vue, au moyen de la méthode de la fenêtre en mouvement, selon laquelle le lecteur ne peut voir qu'une portion de la partition autour du point où son regard est fixé; les notes suivantes n'apparaissent que lorsque les yeux se déplacent pour voir la suite.

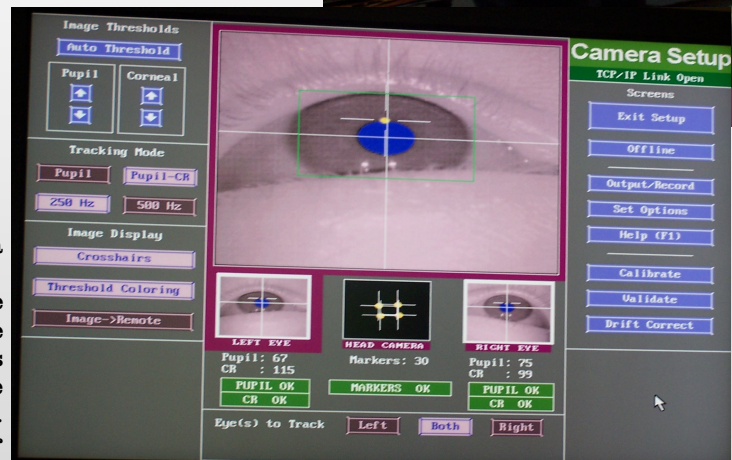
## Sight Reading and Perceptual Span

This study looks at the effects of notational complexity on the perceptual span of university piano majors during sight playing by using the moving-window paradigm: only a portion of the score around the fixation point is available to the reader and the music only appears when the eyes are looking ahead.



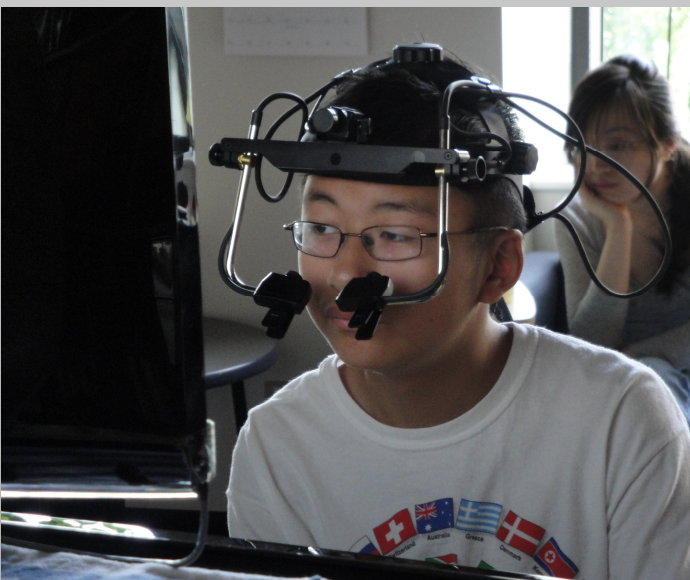
## Un outil de mesure de la lecture musicale

La lecture de la musique est une compétence que de nombreux programmes d'éducation musicale cherchent à développer. Son importance pour l'apprentissage d'un instrument est bien établie, mais il n'existe aucun instrument fiable pour mesurer et quantifier cette compétence en ce qui concerne la lecture des partitions de piano, ce qui est pourtant essentiel pour évaluer les effets des différentes stratégies d'enseignement utilisées ou ceux des diverses conditions expérimentales employées par les chercheurs. C'est le premier instrument de mesure de la lecture de la musique spécifiquement conçu pour les pianistes.



## Developing a Tool to Measure Music Reading

Music reading is a skill that many music-education programs seek to develop. In spite of its recognized importance in learning to play a musical instrument, there exists no reliable tool to measure and quantify this skill in relation to reading music written for piano. The Piano Lab is developing the first scale to measure music reading for pianists.



## Coordination des mouvements des yeux et des mains pendant le déchiffrement d'un morceau de musique au piano

Ce projet vise à renforcer notre connaissance fondamentale des processus de lecture de la musique chez les jeunes enfants apprenant le piano et des rapports entre ces processus et les activités motrices accompagnant le jeu pianistique.

## Coordination of Eye and Hand Movements while Reading Music at the Piano

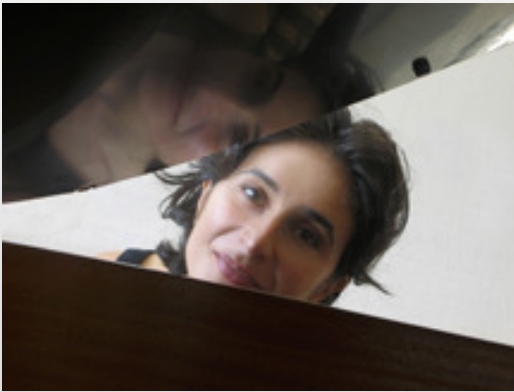
This project extends our fundamental understanding of music-reading processes in young piano students and how these relate to the execution of motor actions in piano playing.

# Interprètes de ce soir... Tonight's Performers

## Bora Plumptre

As a young pianist, every summer I would attend a musical summer camp directed by my piano teacher, Gilles Comeau, called *Studea Musica*. *Studea* was a week-long immersion that included master classes, solo and group lessons, chamber music, piano duets, eurythmics, percussion class, endless practicing, and performances galore—all these represented exciting ways to explore one's relation to an instrument and one's love for music. It was in this context that I met Ann Southam, who served as composer-in-residence for one memorable summer over a decade ago. I especially remember the warmth of her advice when I played her piece *Three in Blue* in preparation for a recital that week. Mr. Comeau had always emphasized the importance of contemporary work to a musical education; it was through Ann's music that I first came to understand why. And I subsequently discovered that, though other pieces travelled (laboriously) into and (effortlessly) out of my memory, my fingers could never quite let go of this jazzy number. I guess they knew a good thing when they found it. To Ann—a humble thank you.

*Bora Plumptre is in his final year of undergraduate study at McGill University. He studies philosophy, history, and the musical applications of technology.*



## Eve Egoyan

Ann was a wonderful friend. Our shared love for the piano and its expressive capacity linked and continues to link us. I had the privilege of working closely with Ann and the honour of performing the premières of "Qualities of Consonance" (1998), "Figures" for solo piano and string orchestra (2001), "In Retrospect" (2004), "Simple Lines of Enquiry" (2009), and "Returnings 1" (2010). We shared the thrill when Alex Ross of the *New Yorker* selected "Simple Lines of Enquiry" as one of his ten top classical picks of 2009. Buoyed by this success, Ann designed "RETURNINGS," its contents and order. "RETURNINGS" contains world première recordings of four works. "Returnings 2," Ann's final composition, will receive its world première at the CD release concert on December 2, 2011, at the Glenn Gould Studio in Toronto.

## Ruth Kazdan

Ruth Kazdan was born and raised in Toronto. Her principle piano teachers were Elsie Bennett, Gary Arbour and Jim Anagnason. Ruth Kazdan became interested in playing music by Canadian composers in the 1970s, and in 1979 she recorded a solo performance of music by Bob Daigneault called *Music for Tutankamun*. As a young teenager, Ruth first met Ann Southam at the Banff School of Fine Arts. She reconnected with Ann as an interpreter of her music in the mid-1970s, when they developed a rewarding musical and personal friendship that lasted until Ann's passing away. Ruth has been teaching piano in Toronto for 38 years, and is also a Senior Examiner for the Royal Conservatory of Music. She has published *A Parents' Guide to Successful Piano Lessons* (Palmerston Press, 1992). For the past 17 years Ruth has also trained and practised as a psychodynamic psychotherapist.



## Julia Sasso

Recognized by *The Dance Current* as "one of the foremost dance artists in the country," **Julia Sasso** has choreographed extensively for the concert stage as well as for feature film, theatre and television. She performed internationally with Toronto's Dancemakers for sixteen seasons and continues to perform independently. Sasso has taught at distinguished learning centres worldwide. She is a faculty member at The School of Toronto Dance Theatre's Professional Training Program and York University's Department of Dance. Commissioned by Ann Southam in 2008, Sasso's full-evening-length dance work, *SLoE* (set to Southam's *Simple Lines of Enquiry*) will premiere in Toronto in autumn 2012.



**Programme / Program**

*Natural Resources or What to Do till the Power Comes On (1981)*

**Ensemble de percussion du Laboratoire, objets trouvés**

**The Piano Lab Percussion Ensemble, found objects**

*"Hi Gilles. Here is a copy of the old instructions for "What to do till the Power Comes On." I'm trying to re-write them, but it's very hard, I'm finding, to make them clear and succinct. (I think a video demonstration would be the best!) In the meantime I hope these instructions will help. Hope all is well with you. I think the world is a mess! Best love- Ann." Oct 31<sup>st</sup>, 2001*

**Bienvenue / Welcome**

**Gilles Comeau**

-Directeur du Laboratoire de recherche en pédagogie du piano

-Piano Pedagogy Research Laboratory Director

**Louis de Melo**

-Vice-recteur aux relations extérieures

-Vice-President External Relations

*Glass Houses No. 5*

**Ruth Kazdan, piano**

**Réflexions d'une amie très proche/ Remembering Ann Southam**

**Christine Forsyth**

*Pièce électroacoustique/ Electroacoustic piece*

**Souvenirs d'une bonne amie et collègue / Remembering Ann Southam**

**Simone Auger**

*3 in blue (1965)*

**Bora Plumtree, piano**

*In a Measure of Time (1988)*

**Eve Egoyan and Ruth Kazdan, two pianos**



## *accidental dances, part 1 (2007)*

**Eve Egoyan, piano; Julia Sasso, dance**

*"accidental dances" evolved as a physical response to Ann's music guided by Eve Egoyan's reflections: "...music and dance, both in the body, move through time... Piano is so connected to decay (as we are) ...the pitches/notes are always disappearing once you have initiated/touched them - there is no way to hold on - Ann's piece works with and celebrates this..." -EE*

## **Souvenirs d'une bonne amie et collègue / Remembering Ann Southam**

**Gilles Comeau**

## **Recherche parrainée par le Fonds Ann Southam sur la lecture de la musique / Research sponsored by the Ann Southam Reading Fund**

**Gilles Comeau**

**Yifei Liu**

## **Court documentaire/Short documentary**

*Video/ Video credits:*

*Interview/ Interviewer: Tamara  
Bernstein*

*Vidéographie/Videography: Iris Ng*

*Son/ Sound: Mary Wong*

*Montage/ Editing: Avril Jacobson*

*Musique/ Music credits:*

*"Thank You for the Music," Abba*

*"Spatial View of Pond,"*

*joué par la compositrice/ played by the composer*

*"Rivers, Third Set #2,"*

*joué par/ played by Christina Petrowska-Quilico, piano*

*"Remembering Schubert,"*

*joué par/ played by Eve Egoyan, piano*

## **Closing remarks/ Mot de la fin**

**Kip Southam**

**-Frère de Ann / Ann's brother**

**Antony Lewkowicz**

**-Doyen de la Faculté des arts**

**-Dean of the Faculty of Arts**

***Toute la musique au programme de ce soir a été composée par Ann Southam.***

***All the music on the program tonight was composed by Ann Southam.***

***Une visite du Laboratoire et une réception suivront  
à l'étage de l'École de musique. Bienvenue à tous.***

***A visit to the Piano Lab and a reception will follow,  
on the second floor of the School of Music. All are welcome.***

## Au chalet... at the cottage: A place she loved



**Le chalet familial  
sur la Baie Georgienne**

**The Family Cottage  
On Georgian Bay**

*« J'aime à penser que le monde et toute la création ne font que s'inventer au fur et à mesure, et que chacune de vos décisions, chacune de mes décisions, fait partie de ce quelque chose en évolution et y est essentielle. J'aime bien cela. Ça stimule mon cerveau. »*



**Photos:  
Chantal Dion**



*“I like the idea that the world and all of creation is just inventing itself as it goes along, and so that every decision you make, every decision that I make, is part of this, and essential to this- this evolving whatever. I quite like that. It kind of tickles my brain.”*  
**- Ann Southam.**



# Touriste à Toronto avec Ann / Touring Toronto with Ann

Nous invitons Ann à découvrir le Cirque du Soleil.  
We are taking Ann to Cirque du Soleil.



Un peu d'ombre après une longue marche à Toronto's Islands.  
A walk on Toronto's Islands with Ann protecting herself against the sun.



Le jardin botanique de Hamilton au temps des lilas.  
Hamilton Botanical Garden and its collection of lilacs.

Où est Ann?

Believe it or not, it is Ann and Gilles at the top of the hill!



Photos:  
Chantal Dion

Le brunch du dimanche à la Distillery.  
Visiting the Distillery for Sunday Brunch.



Visite au zoo le 23 décembre!



Toronto zoo on December 23rd!

Ann Southam 1937 - 2010



*Au Revoir Ann!*